



CADENA DEL MANGO

Indicadores y Apoyos

JUAN CAMILO RESTREPO SALAZAR

Ministro de Agricultura y Desarrollo Rural

MARZO 2013



CONTENIDO

I. INDICADORES

1. Escala mundial de países productores de mango
 - 1.1 Rendimiento en la producción mundial
2. Área, producción y rendimientos en Colombia
3. Departamentos con mayor área de producción y rendimiento en el cultivo de mango.
4. Estructura regional de la organización de la cadena del mango
5. Generación de empleo durante el desarrollo del cultivo
6. Costos de producción
7. Precios nacionales
8. Evolución de las exportaciones
9. Evolución de las importaciones
10. Balanza comercial del mango
11. Principales países exportadores de mango
12. Principales países importadores de mango



CONTENIDO

II. INSTRUMENTOS DE APOYO

1. Instrumentos de Apoyo 2008 - 2012
2. Agro Ingreso Seguro
3. Crédito Finagro
4. Cofinanciamiento ciencia y tecnología

III. INSTRUMENTOS DE POLÍTICA NACIONAL

IV. ACCIONES DEL CONSEJO NACIONAL DEL MANGO

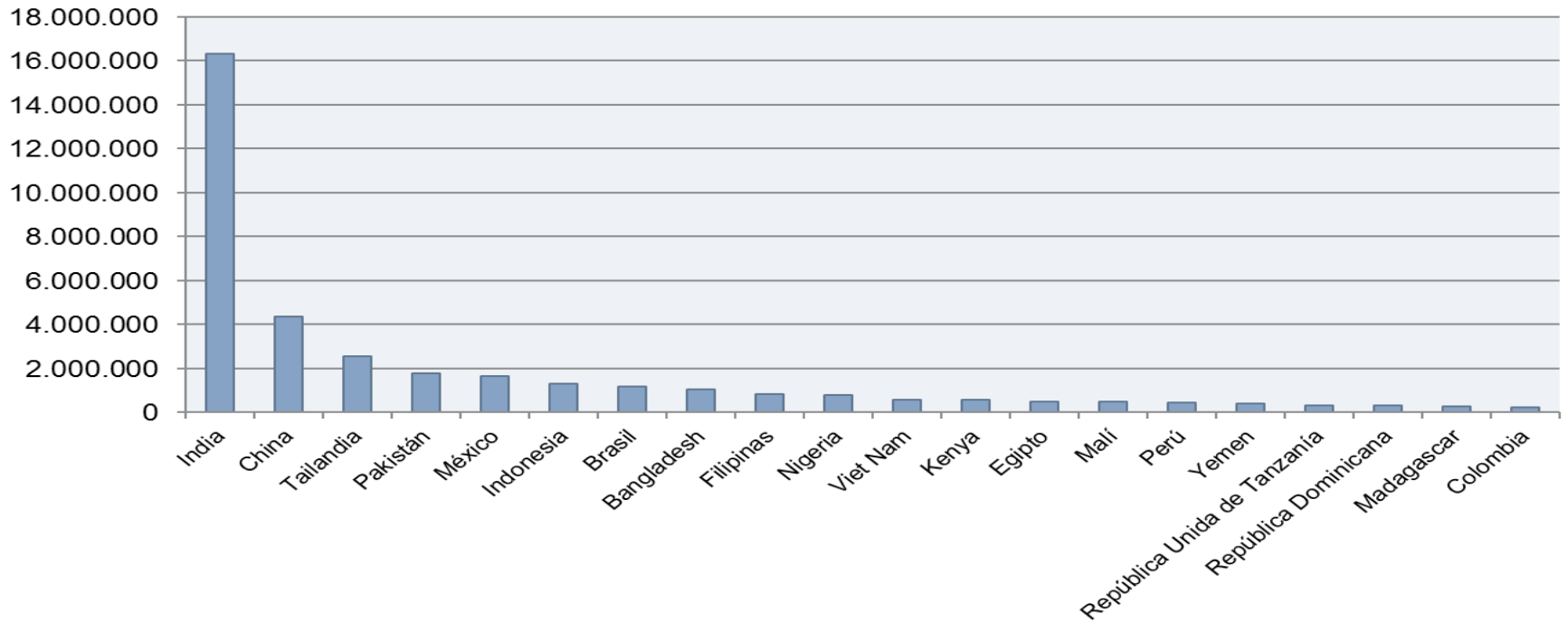


I. INDICADORES



1. POSICIÓN MUNDIAL DE PAÍSES PRODUCTORES DE MANGO

Producción Mundial (Tm)

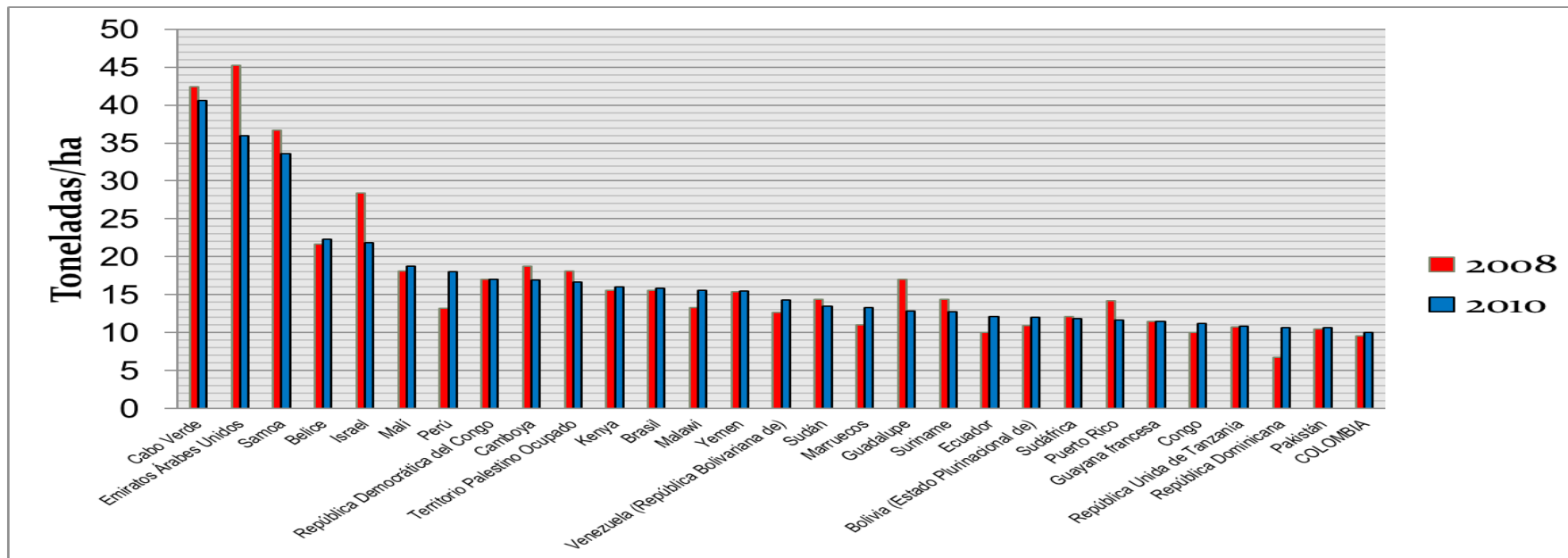


Fuente: FAOSTAT datos a 2010, consultada Marzo (2013). Cálculos: STNM

Los primeros 10 países productores acumulan el 83,1% de la producción de mango en el mundo, con India (38,6%) y China (11,8%) a la cabeza. Colombia participa con el 0,53% de la producción mundial ocupando la posición 21 entre 93 países productores.



1.1 RENDIMIENTO EN LA PRODUCCIÓN MUNDIAL



Fuente: FAOSTAT datos para 2010, consultado Marzo 2013.

De acuerdo a datos de Faostat (2013), Colombia se encuentra entre los 30 países con mayores rendimientos por hectárea a nivel mundial. Con una producción de 10,2 ton/ha, el país supera el promedio mundial de 9,5 ton/ha. Colombia sigue la tendencia de los países pequeños productores los cuales presentan los más altos rendimientos por hectárea en la producción de mango. Los datos de 2009 muestran un incremento en el rendimiento colombiano al igual que el rendimiento promedio mundial respecto al año anterior.



2. ÁREA, PRODUCCIÓN Y RENDIMIENTOS DEL CULTIVO DE MANGO EN COLOMBIA

Año	2009	2010	2011	2012	2013
Hectáreas	19608	18680	21152	23624	22191
Producción en Toneladas	239127	201026	256473	241728	225911
Toneladas por hectárea	12,2	10,8	5,5	12,1	11,1

Fuente: Agronet *Proyecciones Secretaria Técnica Nacional del Mango.

De acuerdo a los datos reportados para Agronet, tanto el área sembrada como la producción de mango han tenido un aumento sostenido en los últimos años. Se observa un aumento significativo entre el año 2011 y 2012, el aumento más significativo a nivel departamental se dio en Tolima, donde casi se duplicó la producción. De acuerdo a las tendencias mostradas por las diferentes variables en los últimos tres años, se espera que para el 2012 se detenga el crecimiento a causa de los problemas generados por el fenómeno del niño, los cuales afectaron la floración en la región andina y las vías de acceso en la región atlántica.

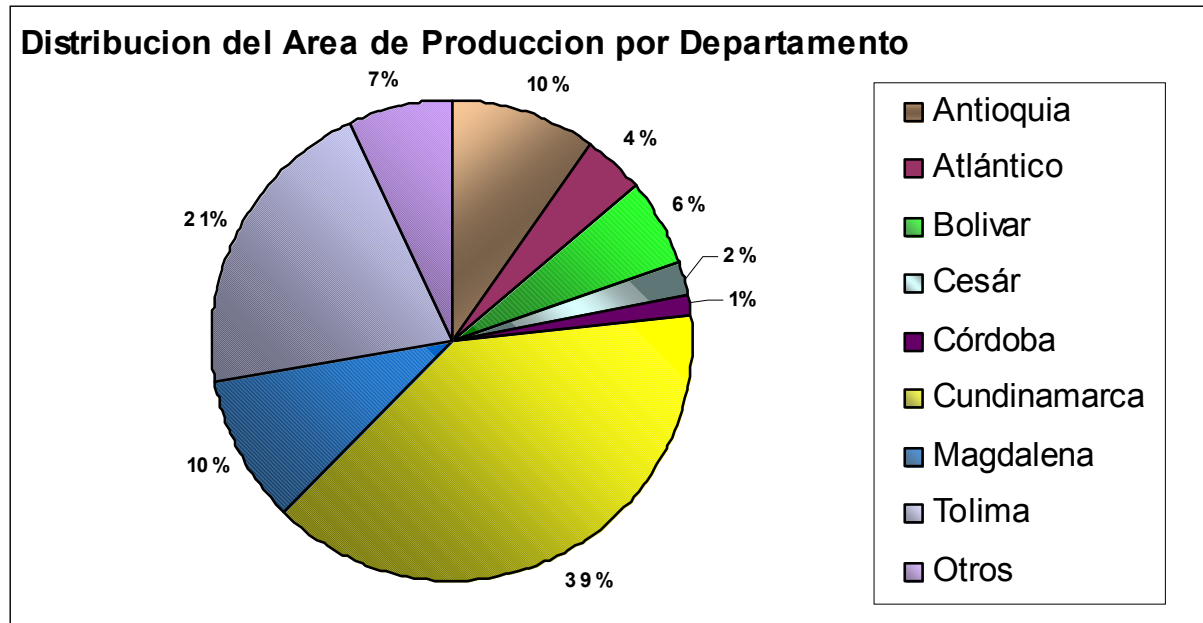


3. DEPARTAMENTOS CON MAYOR ÁREA DE PRODUCCIÓN Y RENDIMIENTOS DEL CULTIVO DE MANGO

Departamento	Variable	2008	2009	2010*	2011	% Producción Nacional 2010
Antioquia	Área (ha)	1.942	2016	2.024	2.153	5,7%
	Producción (tons)	12.284	13659	12436	13229	
	Rendimiento(ton/ha)	6,3	6,8	6,1	6,1	
Atlántico	Área (ha)	532	649	841	950	3,4%
	Producción (tons)	8.179	8247	8840	10450	
	Rendimiento(ton/ha)	15,4	13	11	11	
Bolívar	Área (ha)	1.029	1085	1.294	1.294	7,0%
	Producción (tons)	12.924	16749	22013	22013	
	Rendimiento(ton/ha)	12,6	15	17	17	
Cesár	Área (ha)	644	614	589	522	2,5%
	Producción (tons)	6.188	5898	6034	5348	
	Rendimiento(ton/ha)	9,6	9,6	10,2	10,2	
Córdoba	Área (ha)	558	489	347	322	2,2%
	Producción (tons)	5.295	5358	2985	2770	
	Rendimiento(ton/ha)	9,5	11,0	8,6	8,6	
Cundinamarca	Área (ha)	6.467	7246	8.296	8.682	39.1%
	Producción (tons)	66.320	64988	67475	50356	
	Rendimiento(ton/ha)	10,3	9,0	10,3	5,8	
Magdalena	Area (ha)	1.812	1921	2.235	2.245	8,6%
	Producción (tons)	18.406	20534	25102	23124	
	Rendimiento(ton/ha)	10,2	10,7	10,3	10,3	
Tolima	Area (ha)	3.714	4113	4.522	4.700	26.6%
	Producción (tons)	47.275	93495	102649	47940	
	Rendimiento(ton/ha)	12,7	22,7	22,7	10,2	
Otros	Area (ha)	1.255	1.475	oi1.443	1.525	4,3%
	Producción (tons)	10.525	10.202	10.295	10.880	
	Rendimiento(ton/ha)	8,41	6,9	7,1	7,1	
Total Nacional	Area (ha)	17953	19608	21591	22.393	100%
	Producción (tons)	187396	239127	341964	186.108	
	Rendimiento(ton/ha)	10,4	12,2	15,8	15,8	



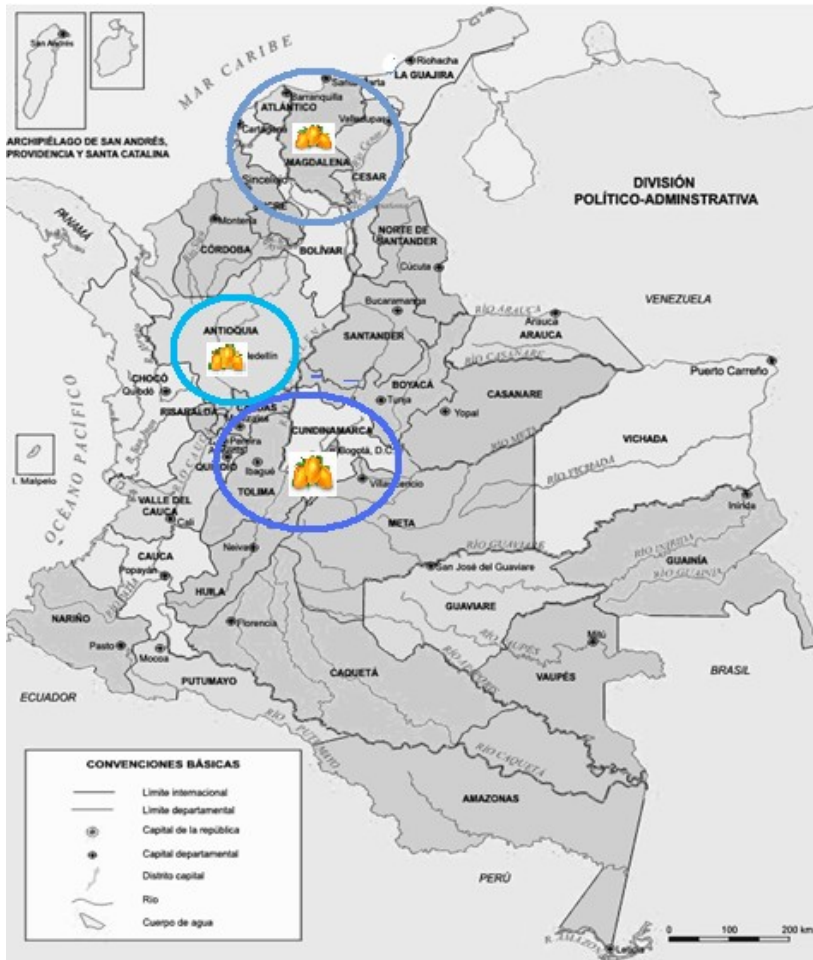
3. DISTRIBUCIÓN DEL AREA SEMBRADA DEPARTAMENTAL DEL CULTIVO DE MANGO



Cundinamarca se mantiene como departamento líder en producción de mango con 50876 toneladas estimadas para 2012 representando el 39% del total nacional. Tolima y Magdalena ocupan el segundo y tercer lugar en area sembrada respectivamente.



4. ESTRUCTURA DE LAS REGIONES PRODUCTIVAS DEL MANGO EN COLOMBIA



Centro: 60%
Cundinamarca y Tolima



Costa Caribe: 33%
Magdalena, Bolívar, Atlántico, Cesar
y Córdoba



Centro-Occidente : 7%
Antioquia

Fuente. Agronet/Análisis estadísticos Consultado Febrero 2013
*Proyección Secretaría Técnica de Mango



5. GENERACIÓN DE EMPLEO EN EL CULTIVO DE MANGO EN COLOMBIA DURANTE SU DESARROLLO PRODUCTIVO

Año	Empleo Mango	Empleo Transitorios y permanentes	% Participación empleo hortalizas/ empleo total
2008	11.090	2.316.707	0,48
2009	11.326	2.354.494	0,49
2010	11.496	2.385.363	0,49
2011*	11.589	2.398.214	0.49
2012*	11.682	2.411.065	0.49

Fuente: CCI – Estudio Diagnóstico para el acceso del mango a los mercados internacionales -2010
Ministerio de Agricultura y Desarrollo Rural - Dirección de Política Sectorial SGI.

*Proyecciones de la STN.

El cultivo de mango alcanza a ocupar un promedio de hasta 108 jornales por hectárea, en un año en desarrollo productivo. El promedio de ocupación anual durante el desarrollo productivo es de 64 jornales por hectárea.

De acuerdo al MADR se espera que para el 2012 los cultivos permanentes generen 1.957.690 empleos directos de los cuales 163.230 pertenecen a frutales.



6. COSTOS DE PRODUCCIÓN MANGO (2002-2012)

Año de Producción	Gran-Varied	Med- Criollo	Gran-Varied	Peq-Varied	Gran-Criollo
2008	8905666	6313828	3937891	3972366	2719287
2009	9529063	6755796	4213543	4250432	2909637
2010	9865439	6994276	4362281	4400472	3012347
2011*	10180640	7217743	4501656	4541067	3108591
2012*	10495841	7441210	4641031	4681662	3204835

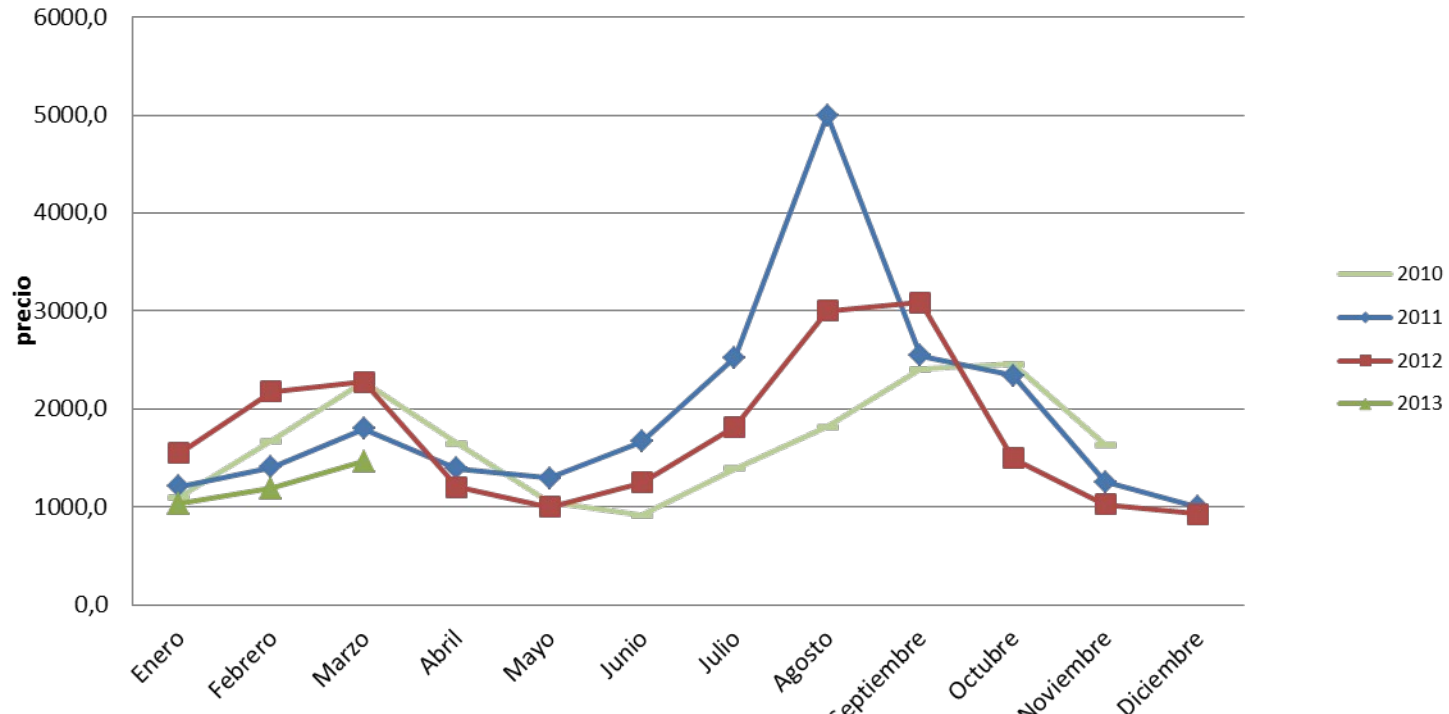
* IPC Proyectado para 2011 y 2012, 3.53%. Fuente Portafolio

Fuente: Elaboración Secretaria Técnica Nacional de Mango



7. PRECIOS NACIONALES

Precio Promedio Nacional Mango Tommy Atkins

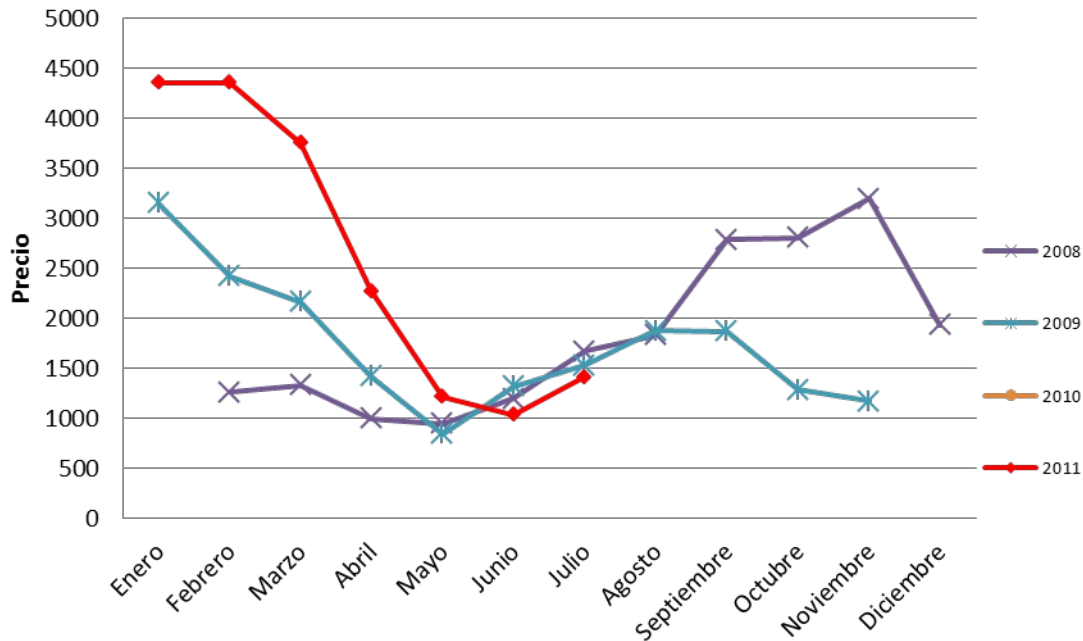


Fuente: SIPSA. Marzo (2013) Cálculos y Secretaria Técnica del Mango, Corabastos, Cali Cavasa, Cali Santa Helena, Bucaramanga Centro Abastos, Medellín Itagui, Barranquilla- barranquillita.

Para el mes de Marzo (2013) se observa una tendencia a la disminución del precio por el avance de las cosechas del Tolima y Cundinamarca. Otro factor que ha incidido es el volumen de importaciones de Ecuador y Perú. El precio más alto se registró la última semana de NOVIEMBRE con \$1227/Kg en Corabastos, Bogotá.



MANGO DE AZÚCAR A NIVEL NACIONAL



Fuente: SIPSA, Consultado Junio (2012). Cálculos y elaboración Secretaría Técnica Nacional de Mango Corabastos, Cali Cavasa, Cali Santa Helena, Bucaramanga Centro Abastos, Medellín Itagüí, Barranquilla Barranquillita

A diferencia de la variedad Tommy Atkins, el mango de azúcar alcanzó su precio máximo en el mes de abril del presente año, la cotización ha alcanzado el rango de los \$2800/kg, el más alto precio puede atribuirse a la escasez que se ha presentado en las principales plazas del país a excepción de la de Barranquilla en la cual hubo mango de azúcar las cuatro semanas del mes.



8. EVOLUCIÓN DE LAS EXPORTACIONES DE MANGO COLOMBIANO

Mango fresco

Año	Toneladas	US\$ FOB	Precio implícito (Us\$/Ton)
2008	374.49	691.315	1.846
2009	130.99	341.348	2.606
2010	198.19	435.097	2195
2011	350,52	492.227	1404
2012	55	219.573	4614

Mango procesado - conservado

Año	Toneladas	US\$ FOB	US\$/ton
2008	5.930	6.551.198	1.104,8
2009	2.527	3.391.225	1.341,5
2010	5.779	6.850.268	1.185
2011	4.225	5.419.893	1.283
2012	4,036	4.171.486	1.329

Fuente: AGRONET con base en estadísticas del DANE. *Datos a Marzo 2013

El comportamiento de las exportaciones de mango fresco presenta una disminución significativa en el año 2012, se pasó de 350 toneladas en 2011 a 47,59 toneladas durante el año, las exportaciones en su mayoría hacia los países caribeños, vía aeropuerto el Dorado y el puerto de Santa Marta. Por otro lado, el resultado de las exportaciones de mango procesado en el año 2012 respecto al año 2011 es inferior a causa de la ola invernal que sufrió el país, la cual afectó la recolección y el transporte en la cosecha del centro. Así como una sobreproducción en la India que disminuyó la cotización mundial de concentrado de mango.



9. EVOLUCIÓN DE LAS IMPORTACIONES DE MANGO EN COLOMBIA

Año	Toneladas	US\$ CIF	US\$/ ton
2008	5.078	397.585	78,3
2009	7.277	555.268	76
2010	9.674	917.466	85
2011	13.131	1.318.400	100
2012	13.132	1.321.299	101

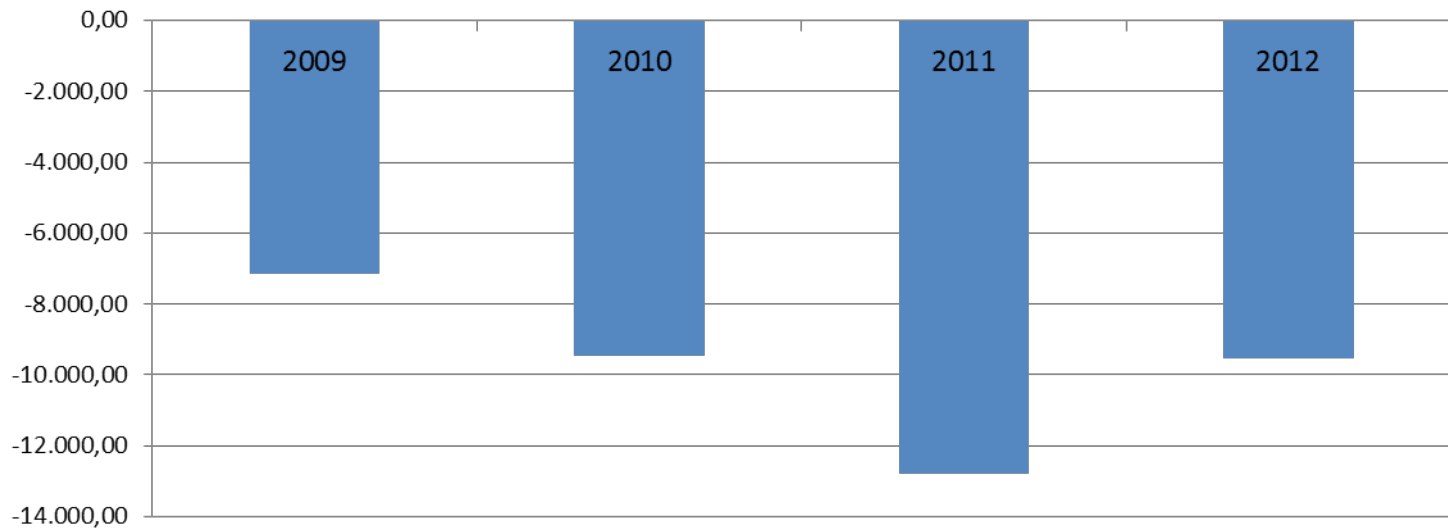
Fuente: AGRONET con base en estadísticas de DANE Marzo 2013

Las importaciones de mango fresco al país provienen de Ecuador y Perú en un 78% y 19% respectivamente. Se observa una tendencia a la disminución de las importaciones en el año 2012 a causa de que las condiciones climáticas no fueron favorables para la floración en los países vecinos y que el precio interno en Colombia a estado en niveles inferiores al año inmediatamente anterior. Para el caso de mango procesado, no se reportan volúmenes de importación significativos, en lo que va corrido del año la cifra de importación no ha superado 0,2 toneladas.



10. Balanza Comercial mango

10.1 Balanza Comercial mango fresco



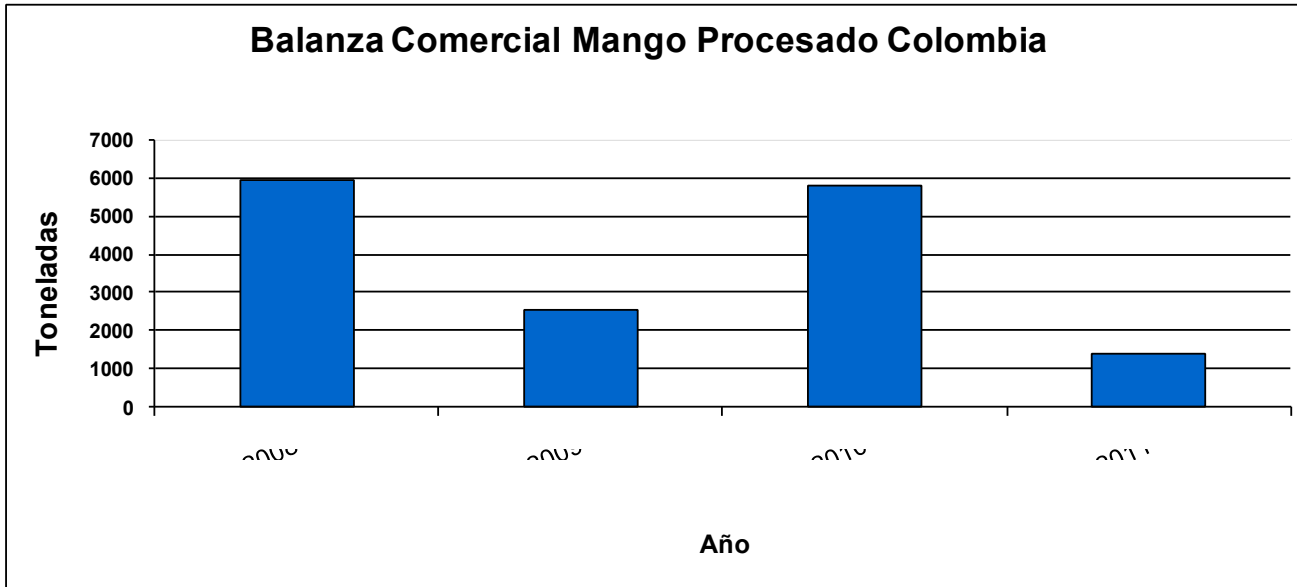
Fuente: Agronet. Elaboró Secretaria Técnica del Mango. Febrero de 2013

Para el mes de Febrero se observa una balanza comercial negativa para el mango fresco, se observa que la cifra es superior a la reportada para el mismo periodo del 2011. El ICA no presenta actualmente restricciones de tipo fitosanitario a la importación procedente de Ecuador y Perú. Las exportaciones de mango colombiano están dirigidas en su mayoría al Caribe y países pertenecientes a la Unión Europea.



10. BALANZA COMERCIAL DEL MANGO

10.2 Balanza Comercial para mango procesado

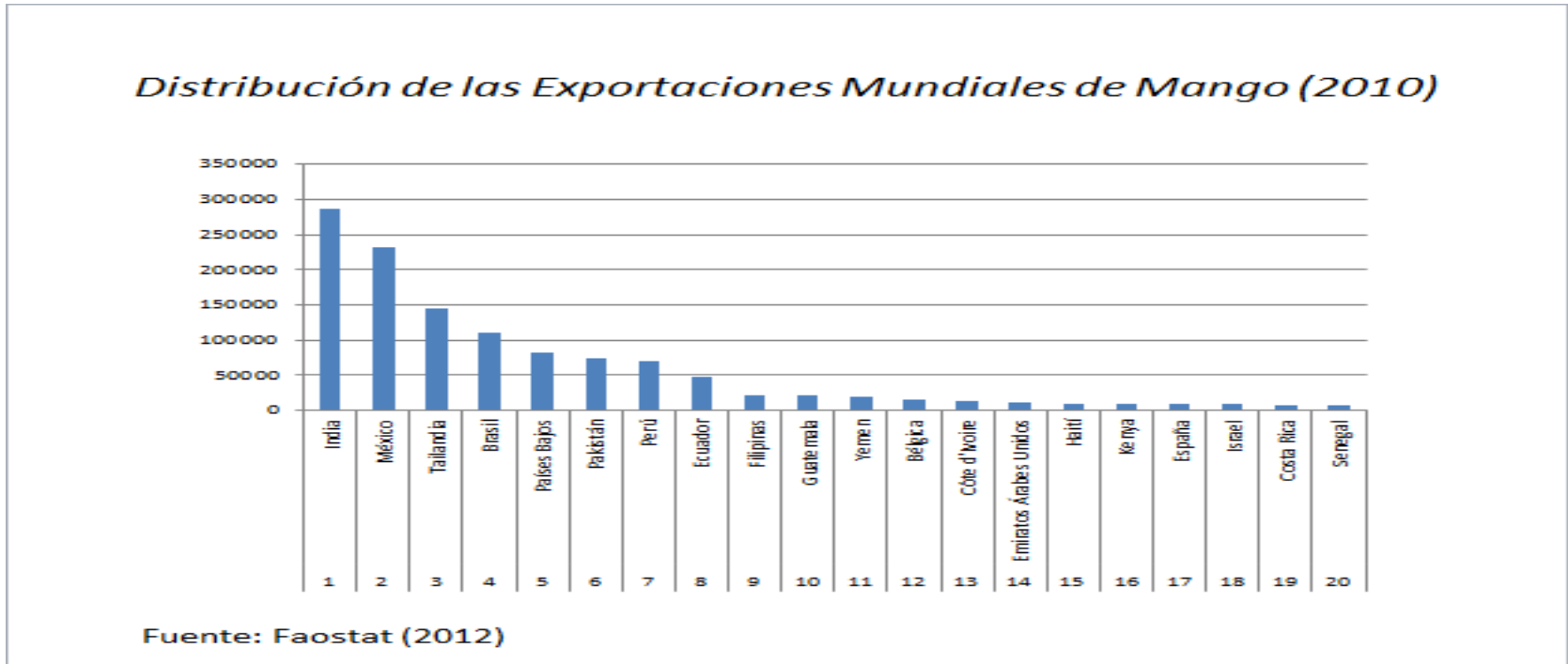


Fuente: Agronet. Elaboró Secretaria Técnica Mango *Datos a Junio de 2012

Colombia es un importante exportador de mango preparado, en puré principalmente. Estados Unidos y Holanda encabezan la lista de los 24 destinos del mango procesado colombiano, en lo que va corrido de 2012 se han exportado 1200 toneladas.



11. PRINCIPALES PAISES EXPORTADORES DE MANGO (TM)

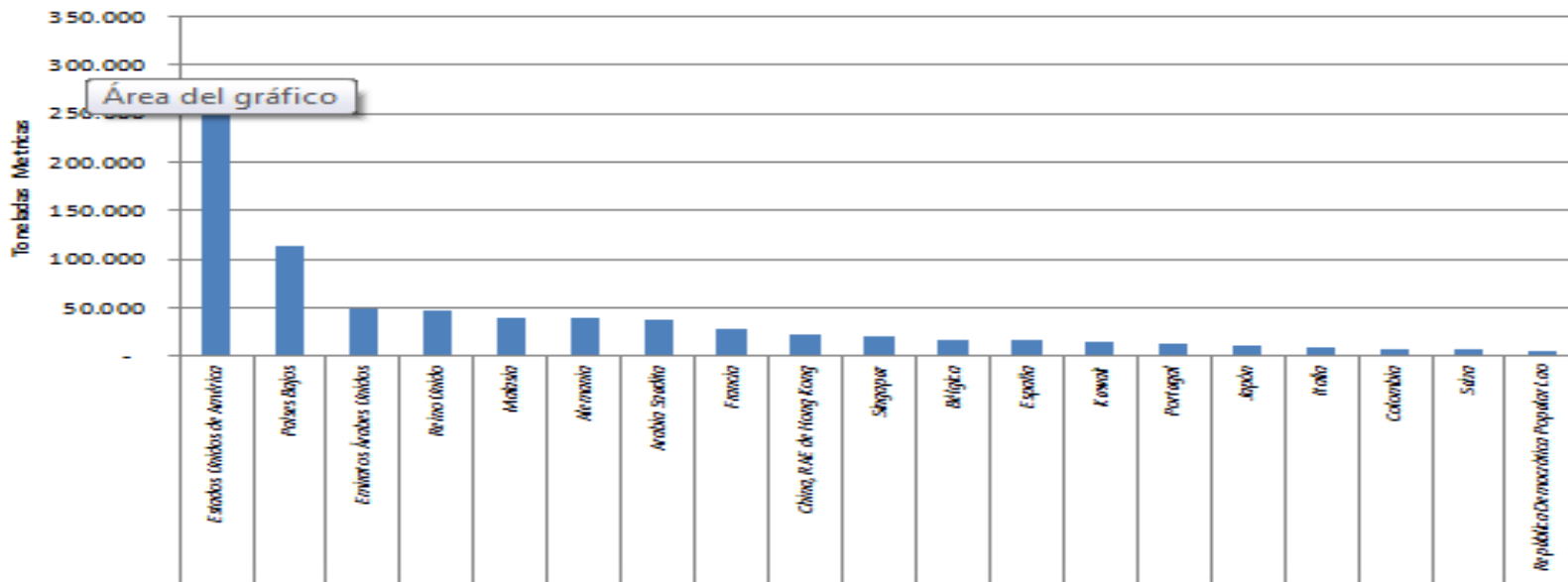


Aunque India y México se mantienen como los principales exportadores de mango fresco, se destaca la dinámica exportadora países vecinos como Brasil, Perú y Ecuador. Cabe resaltar que Colombia es un país de un alto consumo interno de mango, y el precio interno es en ocasiones superior al precio de exportación de las temporadas de cosecha.



12. PRINCIPALES PAISES IMPORTADORES DE MANGO (TM)

Distribución de las Importaciones Mundiales de Mango (2010)



Fuente: Faostat (2012)

Estados Unidos encabeza la lista de países importadores de mango a nivel mundial seguido por los Países Bajos y el Reino Unido. El 75% de la importación mundial de mango está representada por los veinte países mostrados en la tabla. Cabe resaltar el aumento en la importación de mango en Colombia desde Perú y Ecuador.



- La dinámica de importación de mango es liderada por Estados Unidos con un 32% a nivel mundial. Los Países Bajos y el Reino Unido ocupan el segundo y tercer lugar con 12 % y 6,4 % respectivamente.
- Los principales proveedores mundiales de mango fresco son India con el 22,8%, México con el 20,37% y Brasil con el 10,15%.
- Colombia hace parte de los países pequeños con altos rendimientos pro hectárea en la producción de mango.
- Se ha observado un incremento en las exportaciones de mango fresco con respecto a 2009.
- A nivel nacional Cundinamarca y Tolima lideran la producción de mango.



II. INSTRUMENTOS DE APOYO



1. INSTRUMENTOS DE APOYO 2008 - 2012

APOYOS SECTOR MANGO 2008- 2012

En Millones de pesos

APOYOS DIRECTOS	Valor
Ciencia y tecnología	1.016
Subtotal	1.016

AIS	Valor
Agro Ingreso Seguro (LEC)*	918
Agro Ingreso Seguro (ICR)*	3.043
Subtotal	3.961

Crédito Agropecuario	Valor
Finagro	13.935
Subtotal	13.935

TOTAL	18.912
--------------	---------------

Fuente. Agronet- MADR. Actualizado
Noviembre de 2012.



INSTRUMENTOS DE APOYO 2008 - 2012

Año	2008	2009	2010	2011	Total
Fondo de Fomento Agropecuario					
Agro Ingreso Seguro (LEC)*	527	235	156	-	918
Agro Ingreso Seguro (ICR)*	863	1.740	441	-	3.043
Crédito Ordinario FINAGRO	3.542	2.682	6915	796	13.935
Ciencia y tecnología					-
DRE					
TOTAL	4.932	4.656	7.512	796	17.896

Fuente: MADR- Agronet. * Avance Junio 2012



2. AGRO INGRESO SEGURO

2.1 LINEA ESPECIAL DE CRÉDITO - 2010

LINEA	PROYECTOS	VALOR PROYECTO (\$)	VALOR CREDITO (\$)	VALOR APOYO MADR (\$)	PARTICIPACIÓN DEL MANGO EN OTORGAMIENTOS POR LINEA ESPECIAL DE CRÉDITO (%)
Siembra de mango	19	839.812.000	367.750.000	93.379.325	0,41
Equipos y sistemas de riego	3	20.637.000	15.400.000	2.697.915	
Obras civiles e infraestructura	4	62.433.000	49.620.000	12.089.755	
TOTAL	26	922.882.000	432.770.000	108.166.995	

Fuente AIS-MADR avance Agosto 2010

Durante el año 2012 los créditos otorgados para el cultivo de mango por la línea especial de crédito fueron dirigidos en un 90% hacia la plantación y mantenimiento del cultivo. De los créditos que han sido otorgados en 2010, el 85% de los créditos otorgados por la línea especial de crédito han sido dirigidos a la siembra, el 11,5% a obras de infraestructura y el 3,5% para adquisición de equipos y sistemas de riego.



2. AGRO INGRESO SEGURO

2.2 INCENTIVO A LA CAPITALIZACIÓN RURAL – ICR 2010

SECTOR	ACTIVIDAD PRODUCTIVA	No. DE PROYECTOS	VALOR PROYECTOS (\$)	VALOR CREDITOS (\$)	ICR ESTIMADO (\$)
MANGO	ADECUACION DE TIERRAS	5	39.175.000	31.000.000	15.670.000
	INFRAESTRUCTURA DE PRODUCCION	1	1.251.000	1.251.000	500.400
	MAQUINARIA DE USO AGROPECUARIO	20	204.791.000	151.900.000	79.516.400
TOTAL MANGO		26	245.217.000	184.151.000	95.686.800

Fuente: AIS- MADR. - Avance Junio de 2010

Durante el año 2009 los créditos otorgados para el cultivo de mango por la línea ICR han sido dirigidos en 97,6% a la plantación y mantenimiento del cultivo. En el presente período del 2010, el 82,5% de los créditos por ICR, han sido dirigidos a adquisición de maquinaria y el 16,8% hacia la adecuación de tierras.



3. CRÉDITOS FINAGRO PARA MANGO

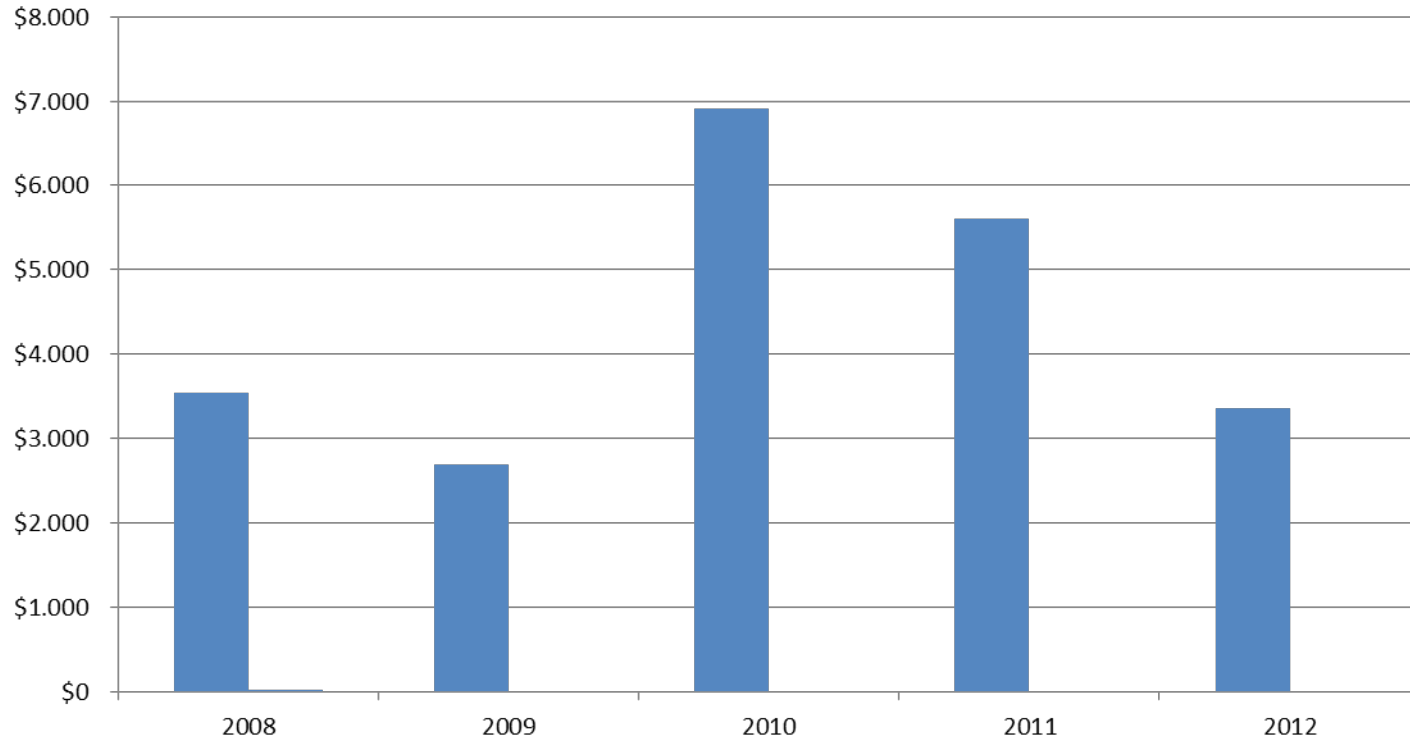
AÑO	Número de Créditos	Valor (millones)
2008	197	\$ 3.542
2009	158	\$ 2.682
2010	278	\$ 6.915
2011	240	\$ 5.597
2012	182	\$3.355
2013	42	\$ 1.112

Fuente: Finagro – Agronet. * Preliminar- Noviembre 2012

Ha Febrero del presente año se han otorgado 42 créditos Finagro para mango, se conserva la tendencia de colocación estará en el rango de los 200 créditos, no inferior al año 2012. Este comportamiento es congruente con el aumento sostenido que se ha presentado a los largo del año. La cifra registrada para 2013 es superior a los demás años reportados en la tabla. La totalidad de los recursos han sido destinados a siembra.



3. CRÉDITOS FINAGRO PARA MANGO 2002 - 2012



Fuente: Finagro - Agronet . Febrero 2013

El gráfico permite observar un aumento sostenido en los créditos para mango entre 2008 y 2010 seguido de una disminución importante en el año 2009, a causa del fenómeno del niño. A Noviembre de 2012 es posible observar una disminución en el valor y número de créditos otorgados para esta fruta.



4. COFINANCIAMIENTO DE PROYECTOS DE INVESTIGACIÓN

AÑO	Area de Investigación	Entidad	Especies	FECHA DE EJECUCIÓN	Zonas	CONTRAPARTIDA \$	COFINANCIACIÓN MADR \$
2010	MANEJO POSCOSECHA Y TRANSFORMACIÓN	CAIMTAL Ltda, COAGROFRUTAS, CPGA CORPUAOS, Corporación Colombiana de Investigación Agropecuaria (CORPOICA).	Estudio de la fenología e iniciación floral en cinco cultivares de mango (Mangifera indica), su relación con el estado hídrico de la planta y la estacionalidad de cosechas en el Alto Magdalena y Caribe seco Colombiano	25-Mar-10	Guamo, Espinal, Tocaíma, La mesa, Ciénaga y Santamarta	401.490.000	Fondo Nacional de Fomento Hortifrutícola
2010	MANEJO POSCOSECHA Y TRANSFORMACIÓN	Corporación Colombiana de Investigación Agropecuaria (CORPOICA).	Evaluación de efecto de la bionutrición en materiales de mango (Mangifera indica) en fase de vivero y	26/12/2009	Guamo, Espinal, La mesa, Ciénaga y Santamarta	160.732.000	Fondo Nacional de Fomento Hortifrutícola
2009	2006L3028-2161	CORPOICA	Generación de estrategias de manejo ecológico de las moscas de las frutas (Anastrepha obliqua y A. striata) para las regiones productoras de mango	26/12/2009		192.901.000	186.861.000
2009	116-06-023-2005	CORPOICA	Evaluación, caracterización y selección de variedades de mango criollo presentes en las regiones occidente, norte y centro del país para mejorar la competitividad	16/08/2008	Tolima, Huila, Cundinamarca Antioquia, Magdalena, Bolívar, Córdoba	166.962.000	159.780.000
2008	117-06-023-2005	CORPOICA	Estudios de epidemiología y control no convencional de la antracnosis del mango	07/07/2009	Cundinamarca (Mosquera). Departamentos de muestreo: Cesar, Magdalena,	114.766.000	108.033.000
TOTAL						1.036.851.000	454.674.000



III. INSTRUMENTOS DE POLÍTICA NACIONAL



CONPES 3514-2008

Política Nacional fitosanitaria y de inocuidad para las cadenas de frutas y de otros vegetales.

1. ESTATUS FITOSANITARIO Y DE INOCUIDAD PARA LAS CADENAS DE FRUTAS Y OTROS VEGETALES
 - a. Sanidad de la producción frutícola
 - Moscas de la fruta
 - Otras plagas
 - Material de propagación
 - b. Inocuidad de las frutas y otros vegetales
 - c. Inocuidad en la producción primaria
 - Inocuidad en el procesamiento, transporte y comercialización



CONPES 3514-2008

2. COMPONENTES, ESTRATEGIAS Y METAS

a. Sanidad vegetal

- Mejoramiento de la condición fitosanitaria de la producción de frutas
- Mejoramiento de la calidad fitosanitaria de material de propagación

b. Inocuidad de las frutas y otros vegetales

- Sistema de Registro e IVC de Insumos Agrícolas en Colombia
- Buenas Prácticas Agrícolas
- IVC en las cadenas de frutas y otros vegetales



CONPES 3527 – 2008

Política Nacional de Competitividad y Productividad

15 planes de acción para desarrollar la Política Nacional de Competitividad propuesta en el marco del Sistema Nacional de Competitividad:

- (1) sectores de clase mundial, (2) salto en la productividad y el empleo,
- (3) competitividad en el sector agropecuario, (4) formalización empresarial,
- (5) formalización laboral, (6) ciencia, tecnología e innovación,
- (7) educación y competencias laborales, (8) infraestructura de minas y energía,
- (9) infraestructura de logística y transporte, (10) profundización financiera,
- (11) simplificación tributaria, (12) TIC, (13) cumplimiento de contratos,
- (14) sostenibilidad ambiental como factor de competitividad, y
- (15) fortalecimiento institucional de la competitividad.



CONPES 3375-2007

Política Nacional de Sanidad Agropecuaria e inocuidad de alimentos para el Sistema Nacional de Medidas de Sanitaria y Fitosanitarias.

Medidas sanitarias y fitosanitarias, tal como están definidas en el Acuerdo MSF de la OMC, tomando como objeto de su acción la cadena agroalimentaria desde la provisión de insumos en la producción primaria hasta la provisión de productos al consumidor incluyendo todos los productos alimentarios tanto en fresco como procesados.



CONPES 3375-2007

LÍNEAS ESTRATÉGICAS PARA POLÍTICA SANITARIA Y DE INOCUIDAD

- a. Adecuación y fortalecimiento institucional del Sistema MSF Nacional

- b. Mejoramiento de la capacidad operativa, técnica y científica

- c. Gestión de la admisibilidad sanitaria a nivel internacional



IV. ACCIONES DEL CONSEJO NACIONAL DEL MANGO



INSTITUCIONALIDAD (1)

Conformación del Consejo Nacional de la Cadena del Mango mediante acta suscrita el 10 de junio de 2009.

■ Conformación de Comités Técnicos Regionales de Mango:

* Magdalena 23 de Febrero de 2010

* Cundinamarca 25 de Febrero de 2010

* Tolima 25 de Marzo de 2010

* Antioquia 17 de Junio de 2010



INSTITUCIONALIDAD (2)

- Conformación de mesas temáticas de trabajo que reúnen los diferentes eslabones de organización productiva, en funcionamiento permanente:
 1. Registro y certificación
 2. Trazabilidad, inocuidad y calidad
 3. Mercados nacional e internacional
 4. Zonificación
 5. Gremios
 6. Educación y capacitación



MEJORA DE COMPETITIVIDAD Y PRODUCTIVIDAD

Se avanza en la identificación de oportunidades de Mercado:

- Identificada demanda de 7.500 toneladas/año para mango Kent para industria nacional IQF de exportación.
- Identificada demanda por más de 30.000 toneladas/año para mangos criollos para industria nacional de pulpas de exportación.
- En los últimos 8 años se ha pasado de 16.300 a 18.400 Has de cultivo, con un incremento de 43 mil ton/año de producción.



Presentación de Propuesta para el Alivio Económico al Sobrecostó del Transporte en la cosecha de la costa Atlántica

En el mes de abril se desarrollo una estrategia para que los productores de mango Hilacha pudieran soportar el incremento de los fletes de transporte del mango a las despulpadoras de Fruta ubicadas en el Valle y Atlántico por consecuencia de la OLA INVERNAL. Hasta el momento esta en estudio la propuesta en el MADR.



MEJORA DE INFORMACIÓN ENTRE LOS AGENTES DE LA CADENA

- Se consolidó la información de costos de producción de 24 cadenas a nivel nacional y se aplicó la metodología del indicador de competitividad, conocida como coeficiente de recursos domésticos-CRD.
- Se obtuvieron los CRD's para las variedades Tommy Atkins, azúcar e hilacha en Tolima y Costa Atlántica, los cuales resultaron altamente competitivos, constituyéndose en grandes oportunidades de inversión para el sector.